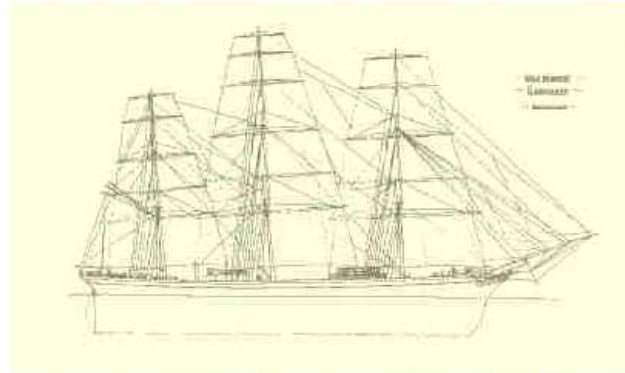


**GROUPE DE PRÉSERVATION
DES VESTIGES
SUBAQUATIQUES
DE MANICOUAGAN**



**PROJET DE MISE EN VALEUR
DE L'ÉPAVE DU
SIGNI
À POINTE-DES-MONTS**



« LE SIGNI »

ÉCHOUÉ À POINTE DES MONTS LE 14 NOVEMBRE 1908

DIGNE TÉMOIN D'UNE ÉPOQUE DE TRANSITION... MAIS AGRÉABLEMENT « ACTUEL »

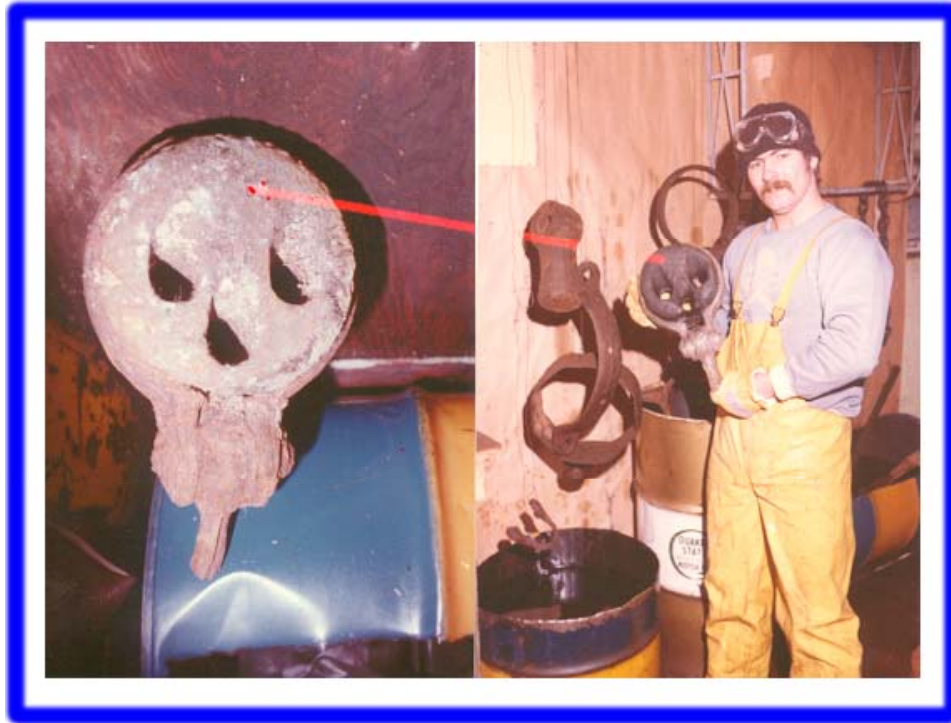
Le **SIGNI** était un **GRAND VOILIER** en acier, **BARQUE** de 265' de longueur à trois mâts dont le plus élevé mesurait 125'. On ne connaît pas sa date de construction qui devrait se situer dans les années 1880 ou 90, probablement en Angleterre. Il finit sa carrière à Pointe des monts le 14 novembre 1908. Il gît sous 10 à 40' d'eau près des rochers sur une étendue approximative de 175' par 120'. Il est localisé sur la pointe est du Grand Saint-Augustin.

Plusieurs adeptes de la plongée sous-marine fréquentent assez régulièrement ce site d'épave dont la localisation n'est un secret pour personne. Depuis une cinquantaine d'années des « hommes grenouilles » de toutes provenances, Canada, France, Espagne, États-Unis, Italie...etc., et bien entendu, également de tout le Québec, ont fréquenté ce lieu unique sur la Côte-nord.



Localisation de l'épave du « **SIGNI** » sur carte **22G/6**
Grid : **157638** – Long. 67°24'27" – Lat. 49°19'4"
À l'est du Grand Saint-Augustin à Pointe des monts

Il s'agit d'un site de naufrage des plus intéressants, mais qui fut l'objet au cours des décennies d'une destruction progressive. En effet, même si les structures majeures sont encore en place, beaucoup d'artéfacts furent recueillis soit comme souvenirs ou avec l'intention noble de les valoriser dans différents contextes d'interprétation.



Sauvetage de certains artéfacts du « **SIGNI** » fin des années 1970
par l'Équipe sous-marine Côte-Nord

Malgré tout, l'épave du Signi demeure encore aujourd'hui un site à apprécier à sa très grande valeur. Et c'est « IN SITU » que nous le préconisons.

Nous en savons encore très peu sur ce voilier. Ce que nous connaissons provient de quelques sources éparses, et la recherche en archives qui mérite d'être poursuivie n'en est encore qu'à ses débuts. Voici où en sont nos connaissances à ce jour :

[La barque norvégienne **SIGNI**] ⁽¹⁾, [**EN ACIER**] ⁽²⁾, [1 177 t, a quitté Rivière-du-loup vendredi le 13 novembre 1908 avec une cargaison de bois de charpente à destination de Buenos Aires et commandée par le Capitaine Olsen] ⁽¹⁾.

[M. F. Gunn, consulat norvégien à Québec a reçu un message par télégraphe ⁽¹⁾ [du Capitaine Oscar Olsen (Olsson)] ^{(1) (3) (8) (11)} [à l'effet que son voilier s'était échoué samedi soir le 14 novembre 1908 à Pointe des monts et qu'il est une perte totale] ⁽¹⁾

[Son équipage de 17 hommes est sauf] ^{(1) (5)}. [Il semblerait que le bateau faisait face à une tempête du nord-est avec neige] ⁽⁷⁾. [Le site du naufrage est situé à un mille à l'ouest du Petit Saint-Augustin] ^{(7) (2)}.



Ce n'est pas une photo du Signi, mais d'une **BARQUE** de la même époque, dans une position aussi périlleuse et déversant à la mer son chargement de bois

[Il est suggéré que le Montcalm aille chercher l'équipage pour l'emmener à Québec] ⁽¹⁾. [Le capitaine dit qu'il restera à Pointe des monts jusqu'à ce que l'assureur nomme un gardien] ^{(3) (4)}. [De toute évidence, les 17 membres d'équipage, tous Norvégiens, ont passé une semaine au phare de Pointe des monts pour ensuite s'embarquer sur un bateau faisant la navette nord-côtière] ⁽⁷⁾. [Jeudi le 26 novembre 1908, le Capitaine Olsen et ses 16 membres d'équipage arrivent à Québec par « Intercolonial Railways ». Le capitaine y restera pour voir aux intérêts de son bateau] ⁽⁵⁾.

[Le premier décembre 1908, le Vapeur « Lord Strathcona » revient à Québec, de Pointe des monts, n'ayant pu remorquer le Signi qui est une perte totale et plein d'eau] ⁽⁶⁾.

[Ce naufrage a remis en évidence qu'il était temps plus que jamais pour le Département de la Marine de faire placer une sirène ou signal d'alarme à cet endroit, et les navigateurs d'expérience ont suggéré que la sirène soit placée sur la pointe des monts proprement dite, le signal actuel n'étant suffisant et se trouvant placé à un mille à l'est de la pointe (vieux phare 1830). Cette opinion est aussi celle du Capitaine Oscar Olsen que le naufrage ne serait pas arrivé s'il eut un signal de brouillard ou sirène sur la pointe des monts même. Ordre a également été donné par le gouvernement de faire disparaître le bois qui pouvait empêcher, jusqu'à un certain point, de distinguer le phare durant les nuits sombres ou temps de brouillard] ⁽¹¹⁾.

[Lors du naufrage, il y avait trois chiens à bord. L'un de ceux-ci, plus gros que les autres, fut donné au gardien du phare et baptisé « Signi ». Il est dit qu'il était fort comme un petit cheval. On disait par exemple qu'il traînait sans difficulté, à part que pour monter les grosses côtes ou après une bordée de neige, trois jeunes gens entre Pointe des monts et Baie-Trinité]⁽⁹⁾.

[Tout laisse croire que ce bateau avait comme nom original le « Silverhow » car le plan des voiles (spar draught) à échelle de 1/8" au pied et dessiné sur une soie fut retrouvé dans les débris de l'épave par Nap. Martin de l'Équipe sous-marine Côte-nord le 3 juillet 1978]⁽¹⁰⁾. [De plus, un porte-voix en laiton gravé « Silverhow » est conservé au Musée maritime de L'Islet-sur-mer avec mention : « Don du capitaine du North Shore Joseph Boucher ». Il s'agit peut-être là du capitaine du bateau nord-côtier qui a transporté l'équipage et qui aurait peut-être reçu ce cadeau du Capitaine Olsen en remerciement du bon traitement reçu ?]⁽¹⁰⁾.

- (1) The Quebec Chronicle, Nov. 17, 1908, p.3, Shipping news
- (2) Évidences de la fouille G.P.V.S.M.
- (3) The Quebec Chronicle, Nov. 20, 1908, p.3, Shipping news
- (4) Le Soleil, 20 nov. 1908, p.7, Notes maritimes
- (5) The Quebec Chronicle, Nov. 27, 1908, p.3, Shipping news
- (6) The Quebec Chronicle, Dec. 2, 1908, p.7, Shipping news
- (7) Notes de Édouard Déry, Société historique Côte-nord (ses sources non vérifiées)
- (8) Site Web « Maritime Virtual » Ref. BLENHEIM, Capitaine O. OLSSON, Raa
- (9) Lettre de Julien Fafard de Québec adressée à l'Abbé Déry (Date inconnue) – S.H.C.N.
- (10) Source Nap. Martin du G.P.V.S.M.
- (11) Le Soleil, 5 déc. 1908, p.8, dernière édition

Compte tenu que cette épave du « SIGNI » rassemble à elle seule une panoplie de caractéristiques fort surprenantes à plusieurs points de vue, nous croyons, comme groupe de préservation de vestiges culturels submergés, qu'il soit important d'en faire un site agréable à plonger tout en s'en servant comme exemple pour démontrer concrètement comment il peut être agréable de retirer un « PLAISIR ABSOLU » de ses plongées tout en agissant avec « RESPECT ».



Nous dénombrons, ci-dessous, les différentes caractéristiques à mettre en valeur ainsi que des suggestions de moyens pour y arriver :

1)SIGNI VERSUS ÉVOLUTION ET DÉCLIN DES GRANDS VOILIERS

Le Signi est un digne représentant d'une dynastie de navires qui ont eut un impact sans équivoque sur la navigation, et qui ont marqué l'époque florissante des grands voiliers sur toutes les mers du monde. Il est également un exemple indéniable du déclin de l'âge d'or de la voile au profit des bateaux à vapeur.



Duel sur toutes les mers du monde entre les **GRANDS VOILIERS** et les bateaux à vapeur à la fin du 19^{ième} siècle

Comme cette évolution a également marqué l'histoire de la navigation dans le Saint-Laurent, il sera important d'en mettre en valeur les grandes lignes pour aboutir à la spécificité du Signi dans les années de déclin. Pour y parvenir, nous pourrions :

- voir à ce que soit présenté un volet d'interprétation « Grands voiliers » dans un étage du Vieux phare de Pointe des monts ;

- nous assurer que cet aspect historique soit mentionné dans le ou les brochures traitant du Signi (se référer au volet no.8 ci-après se rapportant aux suggestions de mise en valeur, notamment de créer une ou plusieurs brochures);
- mettre de l'information à ce sujet dans notre site Web (section relative au Signi);
- mentionner cet aspect « grands voiliers » dans nos publications futures telles que Revue d'histoire de la Côte-Nord...etc.

2) SIGNI VERSUS L'INDUSTRIE DU BOIS DE SCIAGE

Comme ce voilier était chargé de bois de construction lors de son naufrage, l'occasion sera intéressante de se pencher un peu sur cette industrie québécoise en pleine vitesse de croisière et qui vendait ses produits aussi loin qu'en Amérique du sud (Buenos Aires dans le cas qui nous intéresse) en utilisant les grands voiliers pour assurer l'exportation.



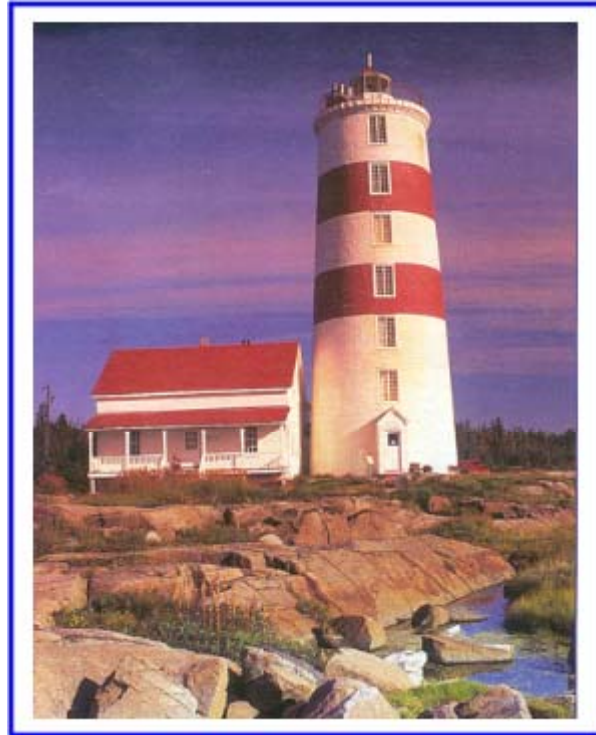
Des centaines de **GRANDS VOILIERS** viennent chaque année prendre leur chargement de bois dans la Vallée du Saint-Laurent
Ici, l'Anse au foulon et l'Anse des mères à Québec

- Cet aspect qui a attiré le Signi dans le Saint-Laurent serait traité de la même façon que préconisée pour les grands voiliers à l'item 1 ci-dessus.

3) SIGNI VERSUS AIDES À LA NAVIGATION

Les navires ont été modifiés afin de pouvoir mieux naviguer dans le Saint-Laurent, mais laissés à eux-mêmes et aux éléments les risques étaient encore très nombreux. Alors,

des aides à la navigation furent installés à certains endroits stratégiques afin de réduire, dans la mesure du possible, le nombre de catastrophes maritimes.



Le VIEUX PHARE DE POINTE DES MONTS (1830)

Le site de Pointe des Monts, à cause de ses dangers éminents, fut ciblé à cet effet. Mais malgré toute une panoplie de moyens établis pour prévenir le pire, en 1908 des lacunes y entraînèrent un autre naufrage, celui du Signi. Il faudrait donc :

- traiter ce volet avec autant d'attention et avec les mêmes moyens que pour les items 1 et 2 ci-dessus;
- voir, dans l'interprétation dans le Vieux phare, si on parle de ces lacunes qui ont entraîné le naufrage du Signi et si on mentionne les correctifs mis en place pour éviter une récurrence.

4) SIGNI VERSUS FAUNE ET FLORE SOUS-MARINE

Cette épave a su s'entourer d'une vie marine fabuleuse, et s'est convertie en un havre d'émerveillement avec sa gamme quasi complète de faune et de flore du Golfe du Saint-Laurent, et ce, favorablement baigné par les eaux froides et limpides du Courant du



Chaque parcelle de cette épave du Signi est tapissée d'une variété multicolore de faune et de flore

Labrador. Beauté et variété sont au menu « visuel », et une telle richesse mérite d'être connue et reconnue :

- en trouvant une façon d'en faire ressortir la valeur sur le site du Vieux phare par des photos, vidéos, diaporamas...etc.;
- en incluant des photos significatives dans nos brochures;
- en traitant ce sujet dans notre site web : Albums photos;
- en fournissant des articles à des revues spécialisées ou journaux tout en se servant de ce volet pour « vendre » le site du Signi et sa philosophie;
- en installant un Log book au Vieux phare de Pointe des monts et sur notre site Web afin d'y lister les variétés de faune et de flore présentes sur l'épave, et afin que les plongeuses et plongeurs puissent y ajouter leurs nouvelles découvertes.

5) SIGNI VERSUS POURSUITE DES RECHERCHES EN ARCHIVES

Nous en savons peu sur cette tragédie. La recherche amorcée semble très ardue car à plusieurs portes où nous avons frappé, pourtant fiables tel les Archives publiques du Canada, nous sommes revenus bredouille. Nous possédons toutefois plusieurs autres pistes possibles pour compléter nos dossiers. Il est donc évident qu'il faille poursuivre l'investigation afin de rassembler toute cette information manquante :

- en scrutant l'internet de long en large afin de découvrir d'autres pistes;
- en approfondissant la recherche du côté des Archives publiques;
- en poursuivant l'investigation aux Archives nationales du Québec;
- en établissant des contacts avec le Norwegian Maritime Museum;
- en faisant pareillement du côté National Maritime Museum à Londres;
- en consultant les archives de la Lloyd's d'Angleterre;
- en continuant l'épluchette des journaux d'époque;
- et évidemment, en scrutant attentivement tout nouvel indice ou toute nouvelle piste.

6) SIGNI VERSUS RECONNAISSANCE D'IMPORTANCE HISTORIQUE NATIONALE

Compte tenu des caractéristiques de site et de type de bateau en ce qui concerne l'épave du Signi, il nous semble justifié et fort intéressant de commencer à penser dès maintenant à la préparation d'un dossier de présentation pour une reconnaissance d'importance historique nationale. Ainsi au fur et à mesure de l'accumulation d'informations sur le Signi, le dossier pourra être complété...et soumis à la Commission des lieux et monuments historiques du Canada, catégorie « Épave de navire ».

- Premièrement il faudra étudier le document intitulé « Lignes directrices pour l'évaluation des épaves de navires d'importance historique nationale au Canada »;
- Deuxièmement et progressivement nous devons rassembler l'information manquante afin de préparer la demande;
- Daniel Laroche de Parcs Canada pourra être un excellent conseiller dans ce dossier.

7) SIGNI VERSUS CLASSEMENT QUÉBÉCOIS D'UN BIEN CULTUREL

Compte tenu des caractéristiques de ce dossier qui réunissent différents aspects culturels nord-côtiers, dont particulièrement son « association » avec un autre bien culturel déjà classé, soit le Vieux phare historique de Pointe des monts, il nous semble à propos d'entreprendre la préparation d'un dossier à soumettre à la Commission des biens culturels du Québec dès que nous en aurons rassemblé tous les éléments.

- Premièrement il faudra obtenir de la documentation sur le sujet;

- Deuxièmement et progressivement nous rassemblerons les éléments manquants afin de procéder à la demande;
- Nous pourrions certainement compter sur les bons conseils de Françoise Trudel du bureau régional de Culture et communications pour nous guider dans cette démarche.

8) SIGNI VERSUS MISE EN VALEUR GLOBALE DE L'ÉPAVE INCLUANT L'AMÉNAGEMENT DU SITE

Afin de mieux servir nos objectifs, nous devons mettre en circulation des outils adéquats pour diffuser notre information sur l'épave comme telle mais également sur la philosophie de préservation plus globale qui s'en inspire. Parallèlement, le site lui-même aura avantage à être aménagé de façon à en faciliter l'accès et la compréhension.

- Faire un plan assez général du site sous-marin afin de permettre à quiconque de pouvoir s'y familiariser avant de plonger. Y indiquer les principaux points d'intérêt, qu'il s'agisse de parties d'épave, de faune ou de flore ou simplement de particularités de terrain (i.e. trou de la fée);
- Inclure ce plan dans la ou les brochures;
- En faire des versions plastifiées submersibles qui pourraient être vendues aux plongeurs, au Vieux phare par exemple;
- Exposer ce plan dans le phare dans un contexte « mise en valeur du Signi »;
- Ancrer une plaque en bronze sur le rocher attenant au site du naufrage, à l'extérieur de l'eau, et y inscrire les détails pertinents accompagnés de notre message de PRÉSERVATION;
- Fixer quelques plaques sur le site sous-marin afin de situer certains points d'intérêt toujours accompagné de notre slogan « PLAISIR ABSOLU = RESPECT »;
- Installer des aides pour les plongeurs, tel qu'un câble qui descendrait du rocher jusqu'à l'épave évitant la mauvaise déception de ne pas trouver le site par mauvaise visibilité ou pouvant être utilisé pour revenir au bord en se tirant du courant;
- Un autre câble pourrait indiquer le trajet pour se rendre au mât situé à l'extérieur du site dans 80 pieds d'eau;
- Préparer des porte-folios à remettre aux intervenants du milieu (guides du phare, proprio du camping l'Astérie, proprio du camping Anse à la morue, Jean-Louis Frenette, agences et informations touristiques...etc.;

- **Faire une brochure spécifique pour les plongeurs en y inscrivant, en plus de l'information sur l'épave, des notes de sécurité telles que : profondeur(s), courants, marées, visibilité, catégorie de plongeur, mettre un drapeau de plongée, attention à l'eau froide, accessibilité...etc.;**
- **Cette brochure pourrait également inclure : un bref historique, le plan de l'épave, les points d'intérêt, un dessin ou une photo du Signi, NOTRE MESSAGE DE PRÉSERVATION, et même, certains commanditaires si nécessaire;**
- **Nous pourrions même penser à installer une pancarte sur la route de Pointe des monts afin de renseigner les plongeurs où ils pourront se procurer toute l'information nécessaire;**
- **Récupérer certains artefacts significatifs provenant de cette épave et qui traînent depuis plusieurs années ici et là dans des garages ou des soubassements afin de les exposer dans le phare ou ailleurs afin d'appuyer notre message.**

